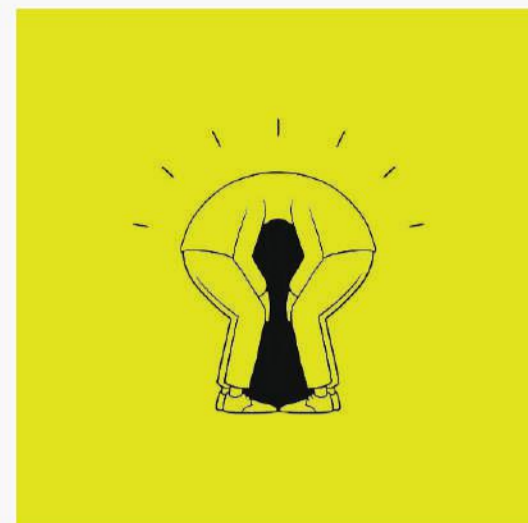


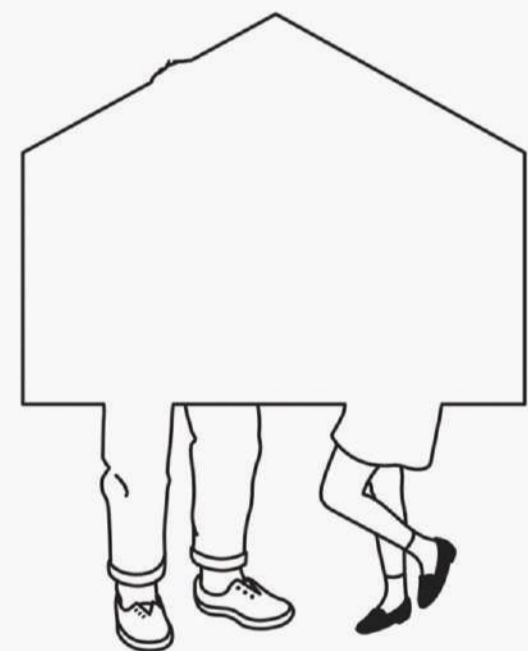
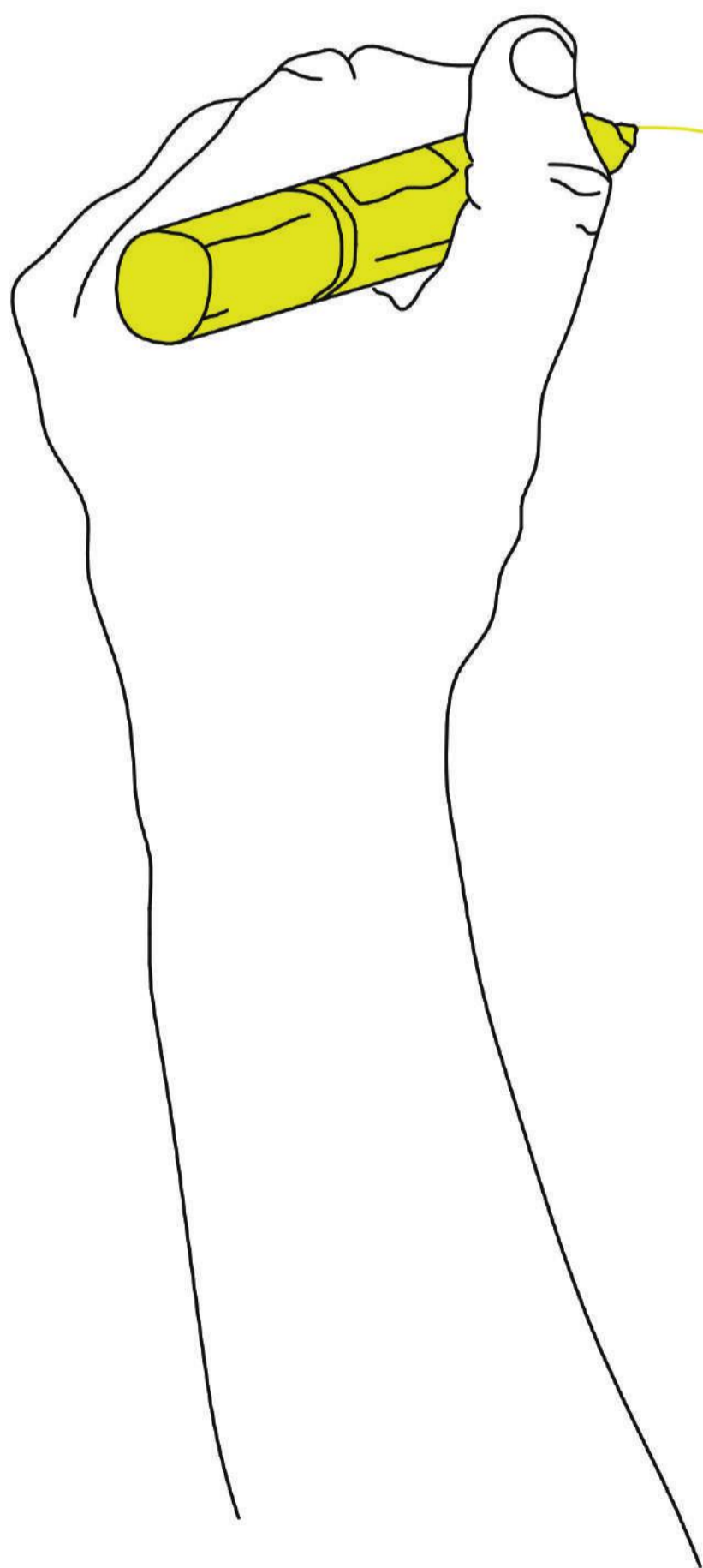


42°26'50" N, 19°13'24" E





Razviti novi, kreativni grad, u koji su ugrađeni slučajnost namjerna, spontanost planirana, prilika, mogućnost, sloboda i smjelost, jedinstvo moći i slabosti, red u "haosu", izazovi svakojaki, kreativna "pozornica za aktivan život građana"<sup>1</sup>, konstruktivna "platforma za razvoj različitih filozofija života"<sup>2</sup> i zelena "dijagonala" jedinstva koja stimuliše, otvorena, dostupna za sve. Ostvariti "susret" a ne "sukob" poezije i filozofije, poetiku uz kontrolisani obzir prema intelektualnom, razumnom, apstrahovanju bliskom kosmopoliti-**budućem korisniku grada.**



Ključna riječ za ostvarivanje cilja bi, zapravo, mogla biti **kontrolisana "svijest"**, dovoljno spremna da prihvati promjenu, pokrene akciju, identifikuje istraživački problem. Svijest koja se ne rukovodi isključivo slijedom onoga što je već ozvaničeno u prostoru, važeće usvojeno ili nagoviješteno, već **svijest orijentisana ka inovativnoj, konstruktivnoj, kreativnoj, produktivnoj logici urbanog planiranja, urbane regeneracije i održive zajednice, koja uvažava prethodno stvoreno.**

Da li bi tumačenja Kantove teorije osjećaja i pitanje svijesti, pitanje ukusa i uzvišenosti, zadovoljstva i nezadovoljstva mogla dati doprinos razumijevanju postavljenog cilja?



## I OBRAZLOŽENJE KONKURSNOG RADA

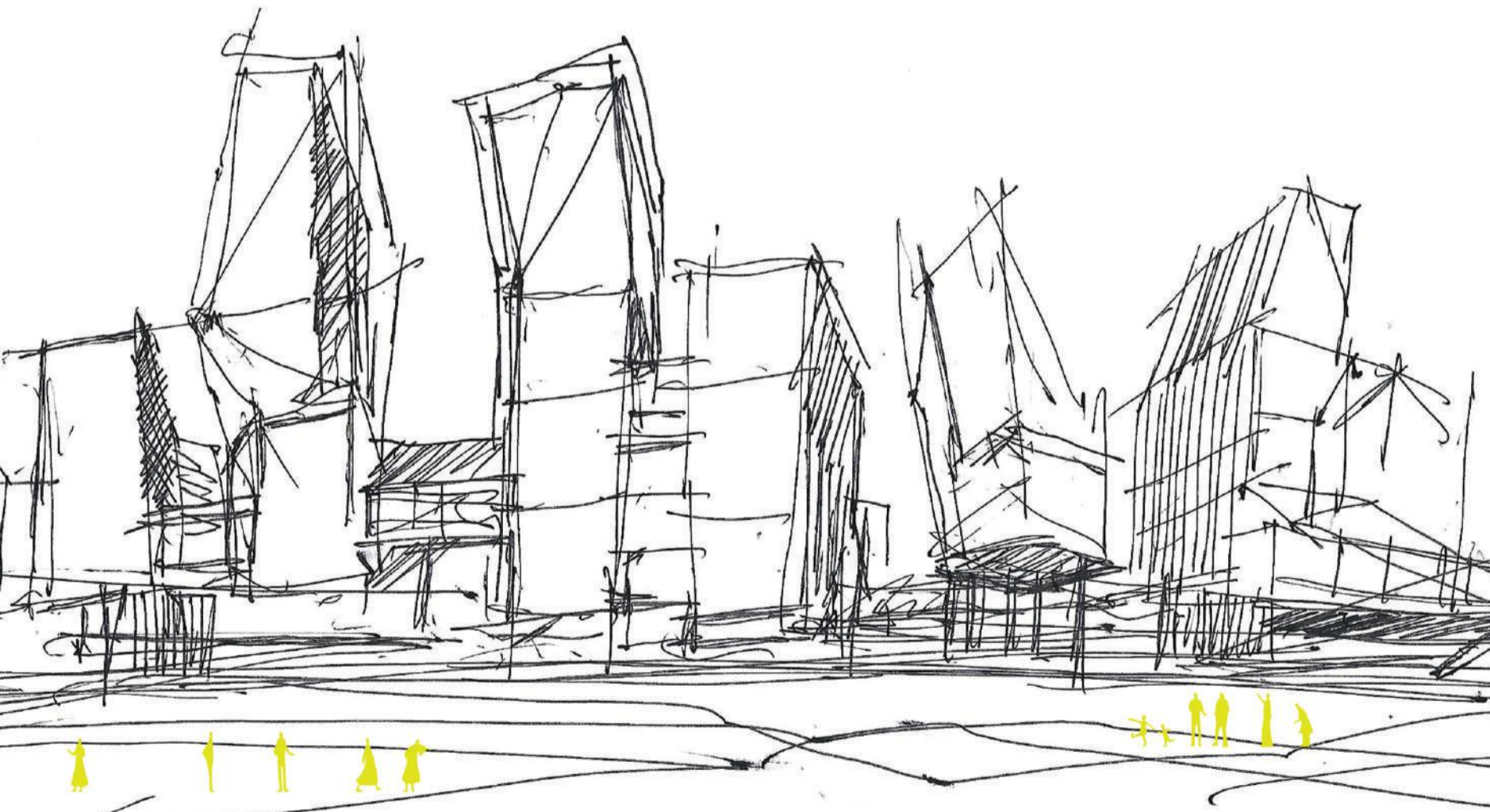
### UVOD

Gradovi svijeta su u procesu urbane regeneracije. Taj proces, kako određeni autori navode, zahtijeva sveobuhvatne i integrisane vizije i akcije koje dovode do rješavanja urbanih problema i imaju za cilj da dovedu do trajnog poboljšanja u ekonomskom, fizičkom, društvenom i ekološkom stanju.<sup>34</sup> Roberts<sup>5</sup> i Struthers<sup>6</sup> ukazuju da je u savremenim razvijenim urbanim kontekstima, urbanoj regeneraciji potrebno mnogo više od tradicionalnog planiranja, ona podrazumijeva širu strategiju urbanog upravljanja, investicije, društvene akcije.

Imperativna pozicija prostorno-fizičke dimenzije u kontekstu urbanog planiranja, regeneracije i održivosti gradova, ukazuje na potrebu za inovativnim, kreativnim društvenim aktivizmom i kolaborativnim djelovanjem u kojem profesionalne kompetencije nijesu dovoljne. Da li savremena prostorna kompleksnost prevazilazi okvire disciplinarnih mogućnosti? Ovdje se ne misli na fenomen "održivosti" u domenu teorijskih eksplicacija, koji preovladavaju, već "praktične istine". Autori Evans & Jons, u istraživačkom radu objavljenom u vodećem naučnom časopisu *Environment and Planning A*, pod nazivom "Rethinking sustainable urban regeneration: ambiguity, creativity, and the shared territory"<sup>7</sup>, na primjeru koncepta održivosti kao centralnog u procesu urbane regeneracije u Velikoj Britaniji, upravo ukazuju na prisutnost primjere kreativnih, održivih, relacija u praksi, uprkos raznolikim preprekama, ograničenjima u dijalogu, osporavanjima samog pojma "održivosti" i uloge iste u procesu urbane regeneracije.

### Da li nam je iznova potrebna nova paradigma u procesu održivog urbanog planiranja i održive urbane regeneracije?

Brojna recentna istraživanja ukazuju na neophodnost djelovanja nauke, umjetnosti, filozofije, tehnologije i društva na platformi integrisanog znanja. Na to eksplicitno ukazuje i Bill Hillier<sup>8</sup>, u radu *The new science of space and art of space* "...", kao i Valter Gropius, dosta ranije, u svom radu "Organic Neighborhood Planning"<sup>9</sup> sa eksplicitnim sugerisanjem na značaj saradnje nauke, umjetnosti i filozofije.



3 Roberts, P. & Hugh, S. (Eds) (2000). *Urban regeneration: A Handbook*, London, Thousand Oaks, New Delhi: Sage Publications.

4 Lichfield, D. (1992) *Urban Regeneration for the 1990s*, London Planning Advisory Committee, London.

5 Roberts, P. (2000). *The Evolution, Definition and Purpose of Urban Regeneration*. In: Roberts, Peter & Sykes Hugh (Eds): *Urban regeneration: A Handbook*, London, Thousand Oaks, New Delhi: Sage Publications, 9-37; *A Handbook*, London, Thousand Oaks, New Delhi: Sage Publications, 9-37.

6 Roberts, P., Struthers, T. & Sacks, J. (Eds.) (1993). *Managing the Metropolis*, Avebury, Aldershot.

7 Evans J. & Jones P. (2008). *Rethinking sustainable urban regeneration: Ambiguity, creativity, and the shared territory*. *Environment and Planning A*, 40(6), 1416-1434.

8 Hillier B. (2008). *The new science of space and the art of space: Towards a space-led paradigm for researching and Designing the city*, *Beyond Urbanism and the Future of Cities*, Hass T. (Ed.) Rizzoli, Milan, 292-295.

9 Gropius W. (1962). "Organic Neighborhood Planning," in *Scope of total Architecture*, New York, Collier book, 116-123.



## KONCEPTUALNI PRISTUP u funkciji razvoja kreativne industrije Podgorice

U širem smislu, predloženi urbanistički koncept za Sadine, nalazi centralnu poziciju u razvoju kreativne i šire, kulturne industrije grada<sup>10</sup>. **Kreativna industrija** se pozicionirala kao vodeći mehanizam globalne kompetitivnosti gradova 21. vijeka (ekonomska, politička, društvena moć)<sup>11</sup>, što je značajno izmijenilo karakter funkcionisanja gradova. U poslednjih nekoliko decenija, vodeći globalni gradovi prepoznali su važnu ulogu kreativne ekonomije, na šta ukazuju veći broj naučnih radova i široka primjena razvoja u praksi (razvoj kreativnih klastera, kreativnih inkubatora, povezivanje nauke i umjetnosti, urbanog planiranja i dizajna,...).

Pojam "**kreativni grad**" prvi put je upotrijebio Charls Landry<sup>12</sup>, sredinom 80-ih godina 20.vijeku kao novi pristup prostornom planiranju, a daljim razvojem, postao je nova paradigma urbanog planiranja gradova svijeta. Primjeri Njujorka, Londona, Helsinkija, Beča, Budimpešte, i dr. ukazuju na unapređenje sopstvene pozicije na globalnoj mapi, kroz **razvoj kreativne industrije i spontanog rasta**<sup>13</sup>. Kroz urbanističke planove i projekte direktno se reflektuje strategija i sprovođenje koncepta kreativne industrije.

U užem smislu, predloženi koncept za Sadine artikuliše kreativni održivi pristup, kroz planirano kombinovanje organskog i spontanog, preklapanje i kombinovanje postojećih karakterističnih urbanističkih i prostornih parametara šireg konteksta, kroz reinterpretaciju identitetski vrijednih elemenata Stare varoši, Nove (Mirkove) Varoši, Novog Grada, Bloka 5, u kojima su razvijane identitetske determinante graditeljstva Podgorice.

Konceptualno rješenje Sadina, ukazuje na strateški prepoznatu predispoziciju Podgorice za implementiranje koncepta kreativne industrije, kao logičnog slijeda nakon završetka proizvodne industrije i nastupanja zahtjeva postindustrijskog vremena, što je dodatno stimulirano tranzicijom iz socijalističke u kapitalističku društvenu percepciju. Kreativna strategija urbanističkog planiranja i projektovanja može postati ključni impuls u funkciji unapređenja pozicije Podgorice na globalnoj mapi hierarhije urbanih centara.

Sadine, u kontekstu ukupne urbane slike, kroz predloženo rješenje imaju ulogu pokretača, nove, kreativne, paradigme Podgorice za unapređenje sopstvene politike razvoja i kompetitivnosti.

10 Hesmondhalgh, D. (2008). Cultural and Creative industries. U T. Bennett (Ed.), The Sage Handbook of Cultural Analysis. (552- 569). SAGE Publishing.

11 Simenunovic Radulovic S. (2016). Uticaj koncepta kreativnog grada na pozicioniranje u globalnoj hierarhiji urbanih centara, doktorska teza, Beograd.

12 Landry, C.(2000). The Creative City: A Toolkit for Urban Innovators. Earthscan publications, London.

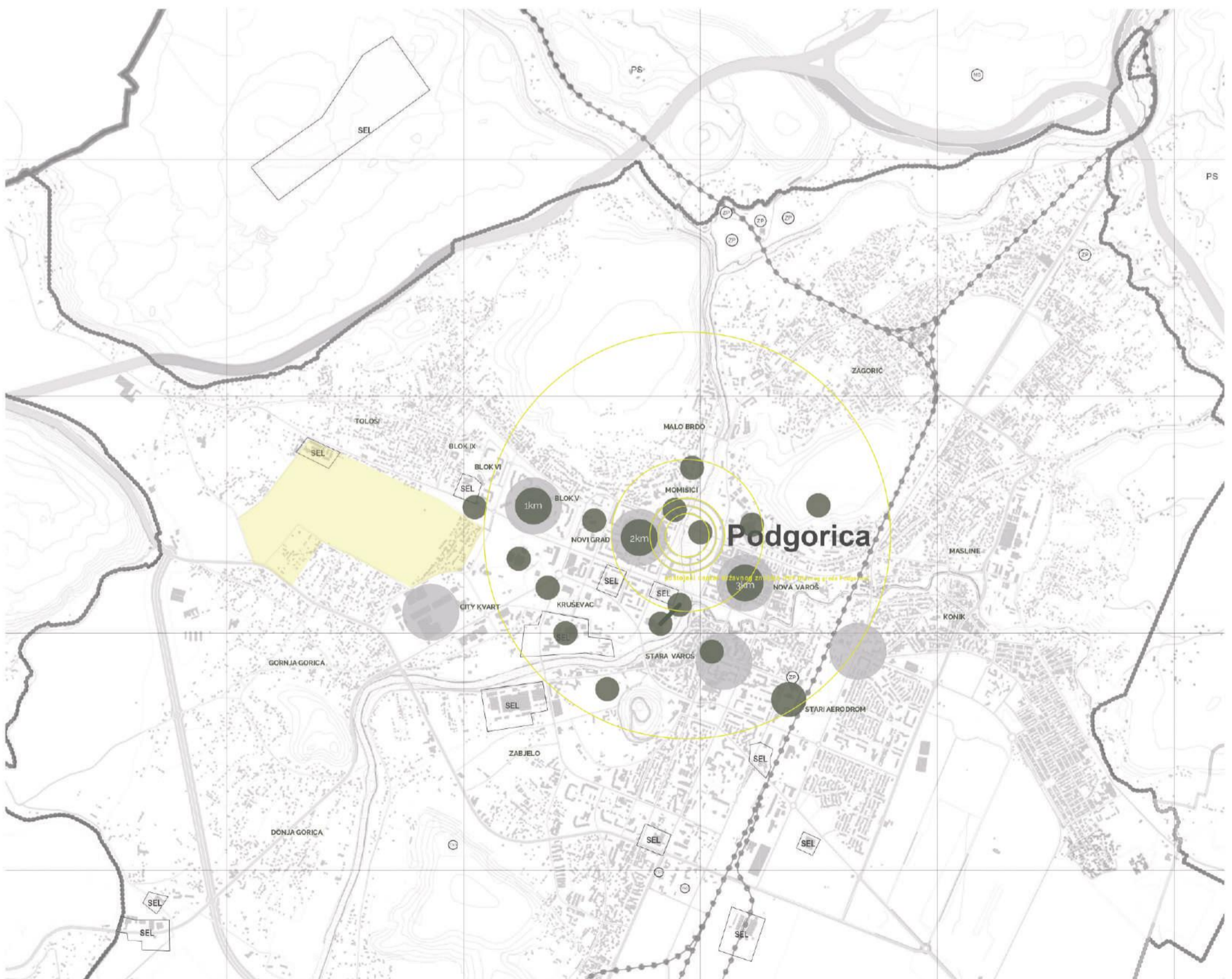


## KONTEKST

Izuzetne prednosti Podgorice, naročito sa aspekta geomorfoloških odlika, šireg i užeg geografskog pozicioniranja, klimatskih okolnosti, prirodnih vrijednosti (sedam rijeka, jezera, planine, blizina mora,...), povoljnih uslova razvoja saobraćajne infrastrukture, razmjere, i dr. predodredili su Podgorici status potencijalno poželjnog grada za život na globalnoj mapi urbanih centara.

**Sadine**, u užem tretmanu, identifikovane su kao naslijeđena prostorna praznina (**spatial void**), trag očuvanja lokalne civilizacijske tendencije tranzicionog vremena (**specific time**). Dugotrajni tranzicioni period ograničene progresivnosti i redukovanih potrošačkih refleksa, imao je ovdje pozitivnu implikaciju sa aspekta prostornih potencijala očuvanja.

**Sadine**, kao rijetka **greenfield** površina pozicionirana u **samom središtu grada**, na potezu istok-zapad, prepoznata je u ovom radu, kao snažan resurs i prilika za razvoj novog, kreativnog centra Podgorice. Mjesto prepoznato kao produktivna platforma za angažovanje novih kreativnih procesa i energija za nove kreativne klase i urbane artefakte ispunjene vizuelnim i simboličkim značenjima. Mjesto koje generiše potencijal za redefinisane sopstvenog identiteta i angažovanje etablirane kulturne paradigme grada u nove prostorne i kreativne relacije, otvorene za novo, kontrolisano, progresivno, doba konzumerizma.





## PROSTORNO-PROGRAMSKA ORGANIZACIJA

*A b a s s u e t i s n o n f i t p a s s i o*

Konstatovali smo da prostorna identifikacija grada, u savremenim okolnostima policentrično razvijenih urbanih centara, u aktuelnom diskursu globalne kosmopolitske demokratije i ohrabrene logike konzumerizma, reprezentuje prestiž na globalnoj skali hierarhije gradova. Da li istovremeno to podrazumijeva i arhitekturu beskompromisne prostorno-fizičke dominacije, interpretaciju kroz arhitektonsko-urbanističke sklopove razvijene na principima univerzalne globalne fizionomije? Ili bi princip mogao biti drugačiji, a da se uvažava, istovremeno, univerzalna očekivanja?

Da li je moguće pomiriti profesionalnu kvalifikaciju, humanu dimenziju korisnika i zahtjeve informaciono-tehnološkog doba globalnih razmjera?

**Potreba za kontrolisanim procesom promjena i prilagođavanja na svim nivoima je ozvaničena.**

Djelujemo na presječnoj liniji između dva ekstrema: **lokalnih procesa** (očuvanje lokalnih vrijednosti) i **globalnih tokova** (prilagođavanje univerzalnim vrijednostima).

Pošli smo od stava da profesionalna kontrolisana misao, odnosno **svijest** može da ponudi optimalno, globalno, rješenje u aktuelnom trenutku.

U predloženom rješenju Sadina, integralni koncept kreativnog, humanog, kompaktnog, grada, koji uvažava principe tradicionalne organizacije prostora stavljen je u prvi plan uz tretman prostora kao društvenog proizvoda<sup>14</sup>.

Senzibilnost prema lokalnoj i regionalnoj tradiciji, prisutna je bez pretencioznosti i neopravdane nametljivosti. Kao logičan nastavak zatečene urbanističke matrice Podgorice, razvijena je konceptualna planska postavka Sadina kombinovanjem i reinterpretiranjem elemenata ortogonalnosti i organske spontanosti, prepoznate u naslijeđenim primarnim centrima Podgorice.

U novom centru planiranom za oko **32 000 stanovnika**, jasno su determinisani saobraćajni tokovi usaglašeni i logično nastavljeni na postojeće saobraćajne glavne i sekundarne pravce kontaktnih zona. Saobraćajna infrastruktura integrisana je u širi urbani kontekst, prema postojećim principima tradicionalnog urbanizma i prirodnog kretanja i **inovirana uvođenjem tramvajske linije javnog prevoza**. Razmjera u pogledu horizontalne i vertikalne regulacija, namjena, sadržaja, ispoštovana je prema smjernicama PUP-a<sup>15</sup>, GUR-a<sup>16</sup> Podgorica, osnovnim urbanističkim postavkama Podgorice i principima razvoja grada kao samoodržive zajednice prema razmjeri čovjeka.

Prostornom organizacijom Sadina dominira dijagonalno razvijena zelena parkovsko - rekreativna zona. Uz granične linije zelene parkovske zone razvijeni su blokovi sa raznolikim sadržajima (stambeni, obrazovni, kulturni, zdravstveni, poslovni, administrativni, sportski, kulturni, rekreativni pijaca, istraživački centri, multifunkcionalni programi, kreativnih klasteri i dr.).

Razvoj čvrste, netipične višeslojne multifunkcionalne prostorne platforme, artikulise najavu dinamičnog kontinualnog slaganja arhitektonskih struktura kroz vrijeme, naročito uz podužne linije zelene "dijagonale".

U predloženom rješenju uočljiv je regenerativni urbanistički pristup baziran na ekološkim principima razvoja urbanih struktura i inteligentnim oblicima korišćenja solarne energije, koji će zadovoljavati **BREEAM** i **LEED** i druge standarde energetske efikasnosti, i sa ugrađenim sistemima integrisanog zelenila u objektima i na krovnim terasama.<sup>17</sup>

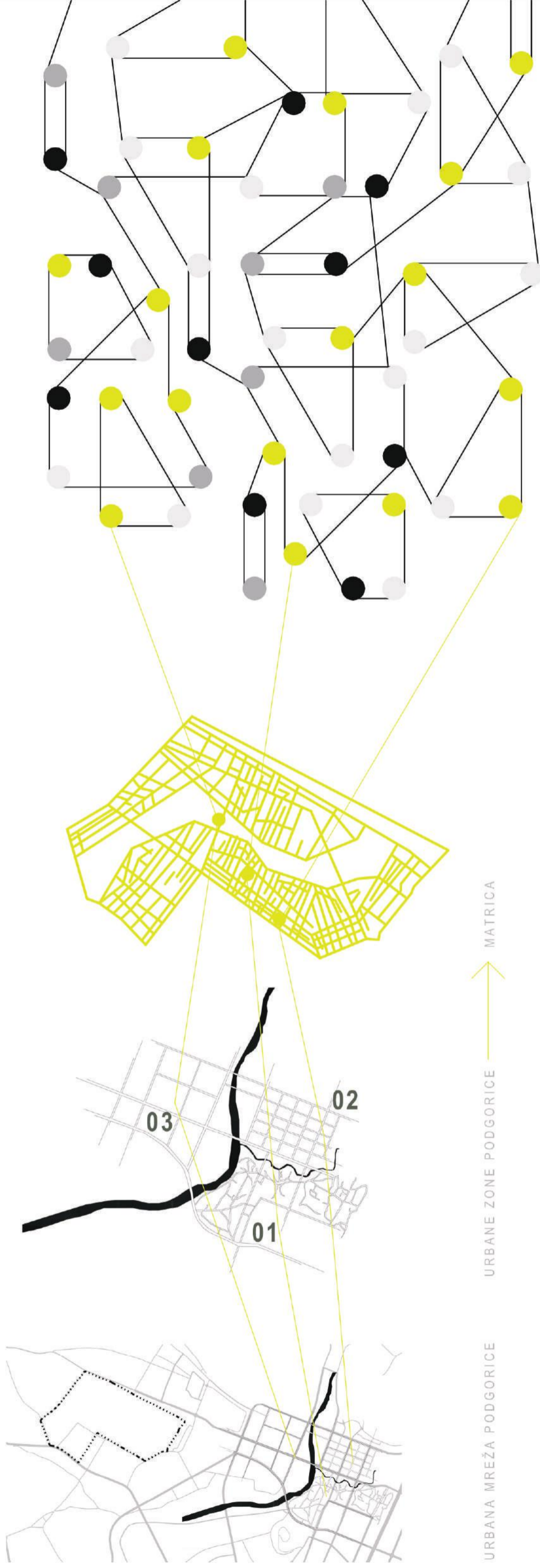
<sup>13</sup> Ibid.

<sup>14</sup> Lefebvre H. (1991). The production of space. Oxford, OX, UK ; Cambridge, Mass., USA : Blackwell.

<sup>15</sup> PUP Podgorica, 2014.

<sup>16</sup> GUR Podgorica

<sup>17</sup> Sapasić S.(Ur.) (2011). Održiva gradnja i Urbane Oaze. Organizacija civilnog društva „Ekoist“, Beograd.





# ZELENA DIJAGONALA

1

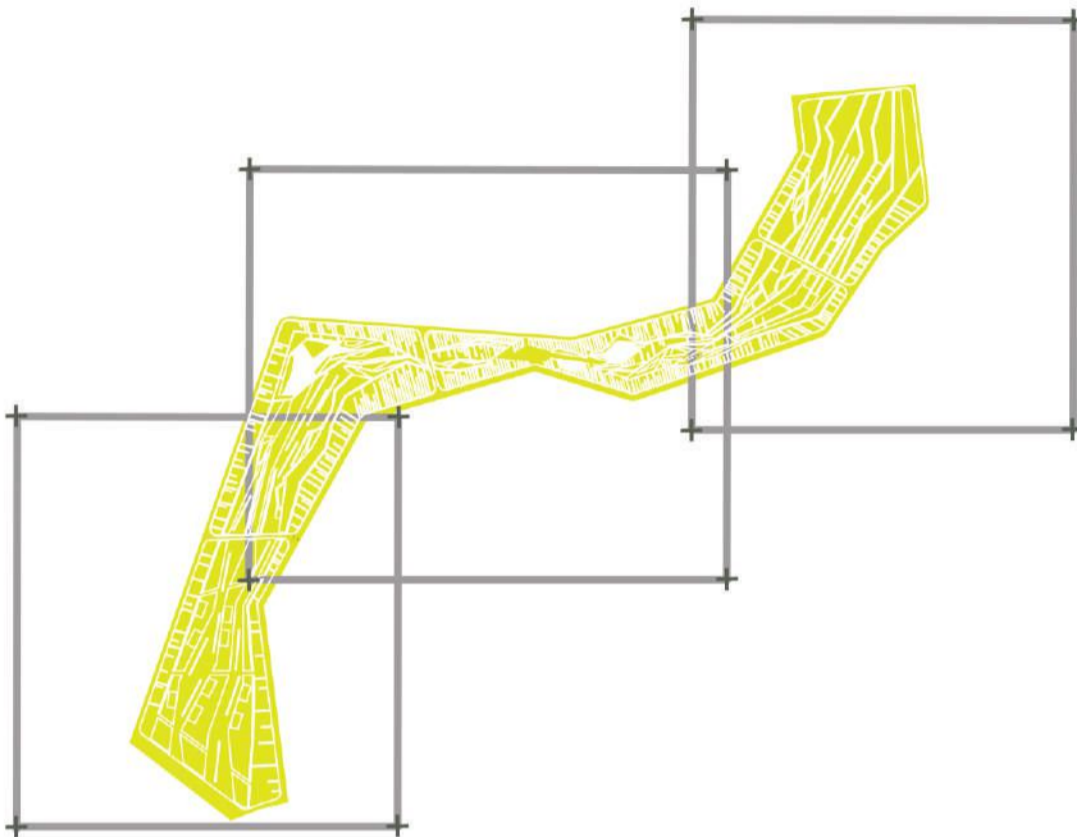
2

3

AGRO

URBAN

FOREST



zeleni trg



poljoprivredno zemljište



nadkriveni prostori za različita javna dešavanja



otvoreni sportski tereni



urbane bašte



performans/ulični teatar



zatvoreni sportski tereni



staklene bašte



amfiteatar



rekreacija/ trening na otvorenom



multifunkcionalni objekti/ različita dešavanja



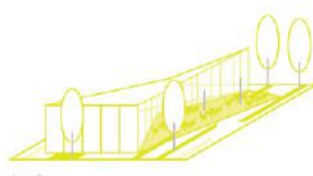
umjetnost/izlaganje na otvorenom



trim staza



restorani organske hrane



kafe



igrališta

## Kreativna Zelena "dijagonala" koja integriše

*Dijagonala kao veza, dijagonala kao najkraća distanca, dijagonala kao spontanost, dijagonala kao nova kreativna energija, dijagonala kao nova odlika identiteta, dijagonala kao mehanizam za akciju, dijagonala kao misao, dijagonala kao oslonac za nova istraživanja, ..., dijagonala kao nova urbana paradigma, dijagonala kao novi pokretač razvoja kreativne Podgorice.*

Koliko nas samo primjeri dijagonala Barcelone, koji ublažavaju monotonu stranu ortogonalnosti, podsjećaju na promišljanje o ovom, kod nas, neafirmisanom urbanom artefaktu. Iznova nas podsjeća Barcelona novijim fantastičnim primjerom regenerativne dijagonalne parkovske energije kao "protagoniste novog zelenog doba", koja "prodire" kroz izgrađeno urbano tkivo i stvara "novu paradigmu urbanog života", razvijenu na površini od 40 ha, sa biciklistima i pješacima kao glavnim akterima prostora (La Sagrera Linear Park)<sup>18</sup>. Primjer Helsinkija direktno ukazuje na važnu ulogu rekreativnih zona u procesu razvoja kreativne industrije grada i privlačnosti za kreativnu klasu. Duži linearni zeleni potezi su česti interpretatori uspješnog procesa regeneracije gradova svijeta.

Predložena zelena parkovska zona Sadina prepoznata je kao novi resurs, "zeleni rijeka" Podgorice, nova paradigma urbanog razvoja. Zauzima površinu od oko 28 ha i dijagonalno presijeca prostor Sadina, vezujući dva glavna ulaza: zapadni ulaz sa glavnog magistralnog pravca Nikšić-Danilovgrad-Podgorica, čija je pozicija na mjestu samog ulaska u Podgoricu i istočni ulaz sa glavne saobraćajne arterije Podgorice Bul. SKOJ-a, kao nastavak park-šume Tološi, značajne prirodne determinante i resursa Podgorice, koja ujedno predstavlja tampon zonu između Univerzitetskog kampusa i prostora Sadina.

Zelena dijagonala uključuje tri specijalizovane parkovske cjeline: **forest park**, **urban park** i **agro park**, spontano integrisane u pravcu istok-zapad, i predstavljaju osnovni generator samoodržive zajednice sa izraženim senzibilitetom za integraciju različitih kreativnih resursa, sportsko-rekreativnih aktivnosti, centralnih sadržaja i agro-kulturnog potencijala. Od galeterija, umjetničkih paviljona, restorana, kafe barova, pješačkih i biciklističkih staza, tramvajske linije, kolskog saobraćaja redukovane brzine, do prostora za razvoj multifunkcionalnih i specijalizovanih kreativnih inkubatora, razvijena je atmosfera specifičnosti i jedinstva, koja treba da privuče novu kreativnu klasu.

**Forest park**, u kojem preovladavaju sportsko rekreativni sadržaji, nastavljen je na Tološku šumu (koja je dalje povezana sa univerzitetskim kampusom i budućim naučno-tehnološkim parkom) i primarnu saobraćajnu arteriju Podgorice sa potencijalom da generiše kreativnu energiju i prenosi je na grad u cjelini.

**Urban park**, koji je spontano nastavljen na prethodni, sužava se u samom centru formirajući trg sa pratećim uslužnim djelatnostima i naglašava, uz graničnu liniju parka, nekoliko centralnih prostornih repere od 12, 15 i 17 spratova, koje su, ujedno, najveće vertikalne prostorne dominantne Sadina.

**Agro park**, koji naglašava agro-kulturni potencijal na platformi naslijeđene funkcije ovog prostora, može da se razvije kao novi stimulišući ambijent, posebno za socijalno osjetljivije kategorije stanovnika, ali i sve zainteresovane u procesu agro proizvodnje. U kontaktnim zonama ovog parka planiran je razvoj eksperimentalnih prototipova održivih porodičnih i kolektivnih stambenih naselja, održive tehnologije, predviđen je istraživački institut za poljoprivredu, pijaca kao i otvoreni prostori za kreiranje sopstvenih produktivnih ideja. O aktuelnosti i značaju integracije urbane poljoprivrede u urbana okruženja, ukazuje i primjer master plana, koji predlaže suptilni "inovativni pristup integraciji poljoprivrede u urbano okruženje duž istočne obale Pekinga"<sup>19</sup>. Akcenat je na novoj, poljoprivrednoj ekonomiji regiona, samoodrživoj zajednici. Ovaj master plan je dobio Pierre L'enfant internacionalnu nagradu od strane Američke asocijacije za planiranje, 2014.godine.

<sup>18</sup> La Sagrera Linear Park, Barcelona, 2011.

<http://archeyes.com/la-sagrera-linear-park-west-8/>

<sup>19</sup> The Songzhuang Arts and Agriculture City, 2014.

<https://www.planning.org/awards/2014/songzhuang.htm>

<http://www.sasaki.com/project/265/songzhuang-arts-and-agriculture-city/>



## BLOKOVI NOVOG CENTRA

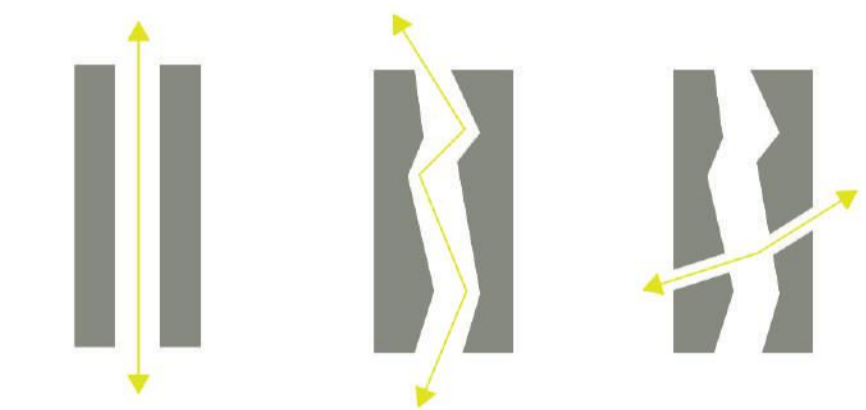
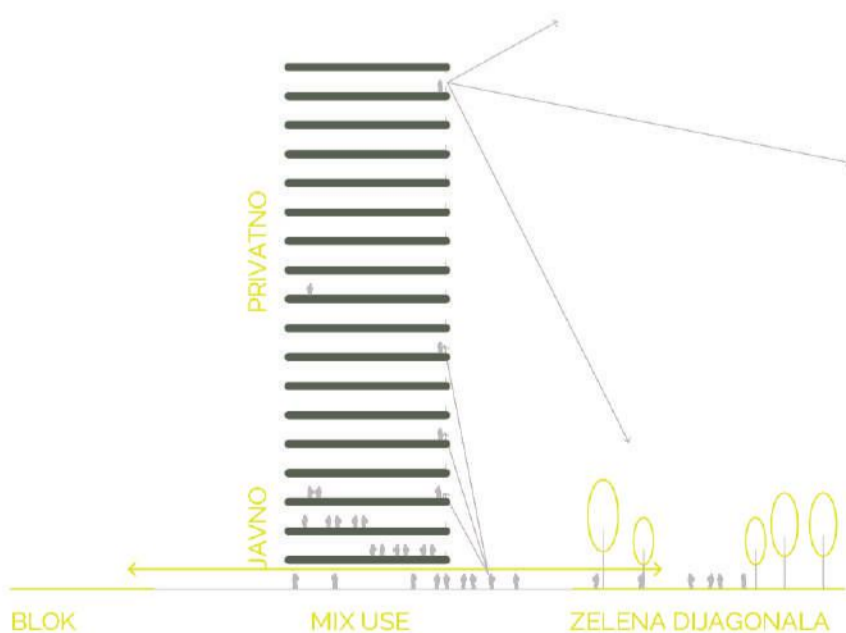
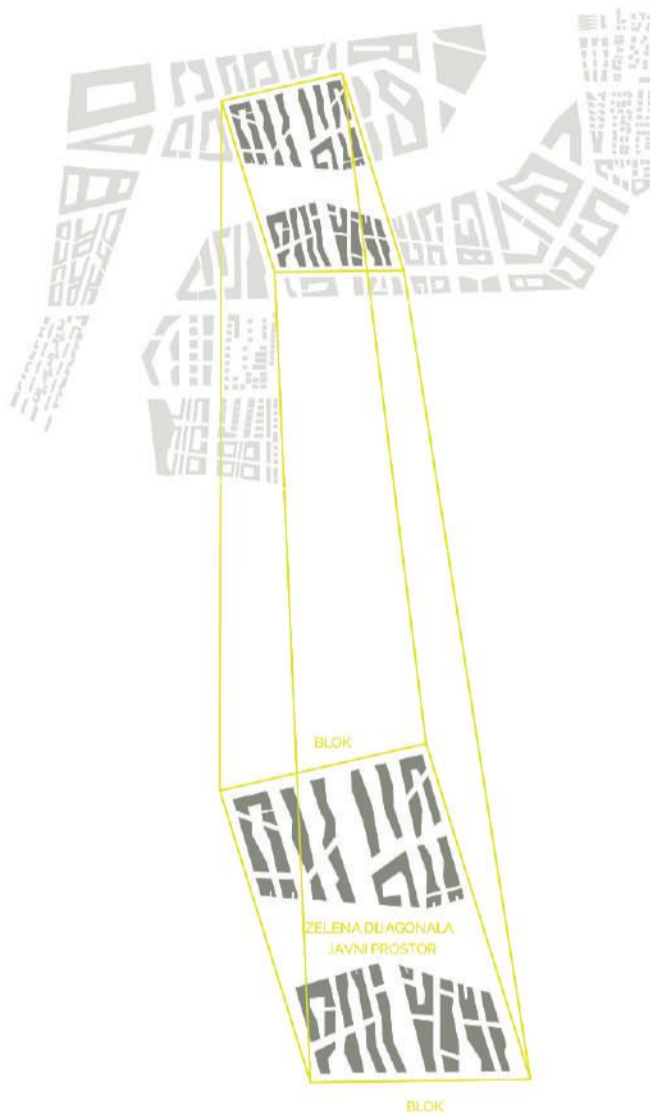
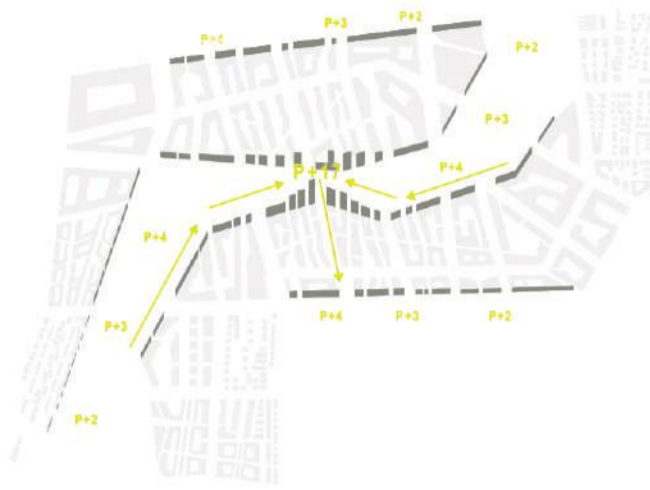
Konvencionalni pristup rješavanju urbanog bloka, na čemu je razvijen prostorni identitet Podgorice, ovdje je inoviran kroz novu paradigmu tretiranja osnovnog urbanog elementa. Usvojena je, uz kontrolisani rizik, nekonvencionalna platforma, uvođenjem netipične centralne javne parkovske površine i transponovani princip izduženog zatvorenog bloka prepoznat u tradicionalnoj matrici grada, uz istovremeno uvažavanje kontekstualnih determinanti, orijentacije, insolacije, kao i zvaničnih urbanističkih i zakonskih parametara i ograničenja u procesu planiranja prostora. **Urbani blokovi na prostoru Sadina, ukazuju na istraživanje razvijeno na principima planirane spontanosti, vizuelne prepoznatljivosti, komunikativnosti i mjere.**

Četiri centralno pozicionirana bloka, ekskluzivnijeg karaktera, naslonjeni na središnje angažovanu zonu parkova, dispozicijom struktura i karakterom uređenja, artikuliraju novu energiju bloka, princip dinamike, ali i usmjerenosti, protok mjesta, cirkulaciju, otvorenost, dostupnost.

Arhitektonski volumeni na linijama centra dominiraju prostorom, najviši objekat ima sedamnaest etaža, zatim nekoliko pratećih od petnaest, dvanaest i osam. Od centralne zone, razvijeni objekti u svim pravcima su značajno niže spratnosti uz postepeno smanjivanje u rasponu od šest do svega dva sprata.

Najavljenjena je mogućnost razvoja dinamičnih arhitektonskih prostornih dominanti kroz vrijeme, prema razmjeri čovjeka, bez pretenzije ka razvoju krajnje kontrolisane ili konačne arhitekture. Nešto više je karakter arhitekture nagoviješten u najatraktivnijoj zoni-centra, gdje su razvijeni komercijalni sadržaji, ekskluzivno stanovanje i sl.

Karakterom urbanističko arhitektonskog sklopa ostvarena je čitljivost i prepoznatljiva siluete prostora, sa tendencijom ka ravnopravnosti i dijalogu različitih društveni slojeva, budućih korisnika prostora.



LINIJSKO OTVARANJE PROSTORA IZMEĐU OBJEKATA KA ZELENOM POJASU



IZBJEGAVANJE MONOTONOSTI ORTOGONALNIH PRAVACA-UVOĐENJE DINAMIKE



OTVARANJE BOČNIH VEZA

NAMJERNA SLUČAJNOST, PLANIRANA SPONTANOST

PLANIRANJE SPONTANOG

18 La Sagrera Linear Park, Barcelona, 2011.

<http://archeyes.com/la-sagrera-linear-park-west-8/>

19 The Songzhuang Arts and Agriculture City, 2014.

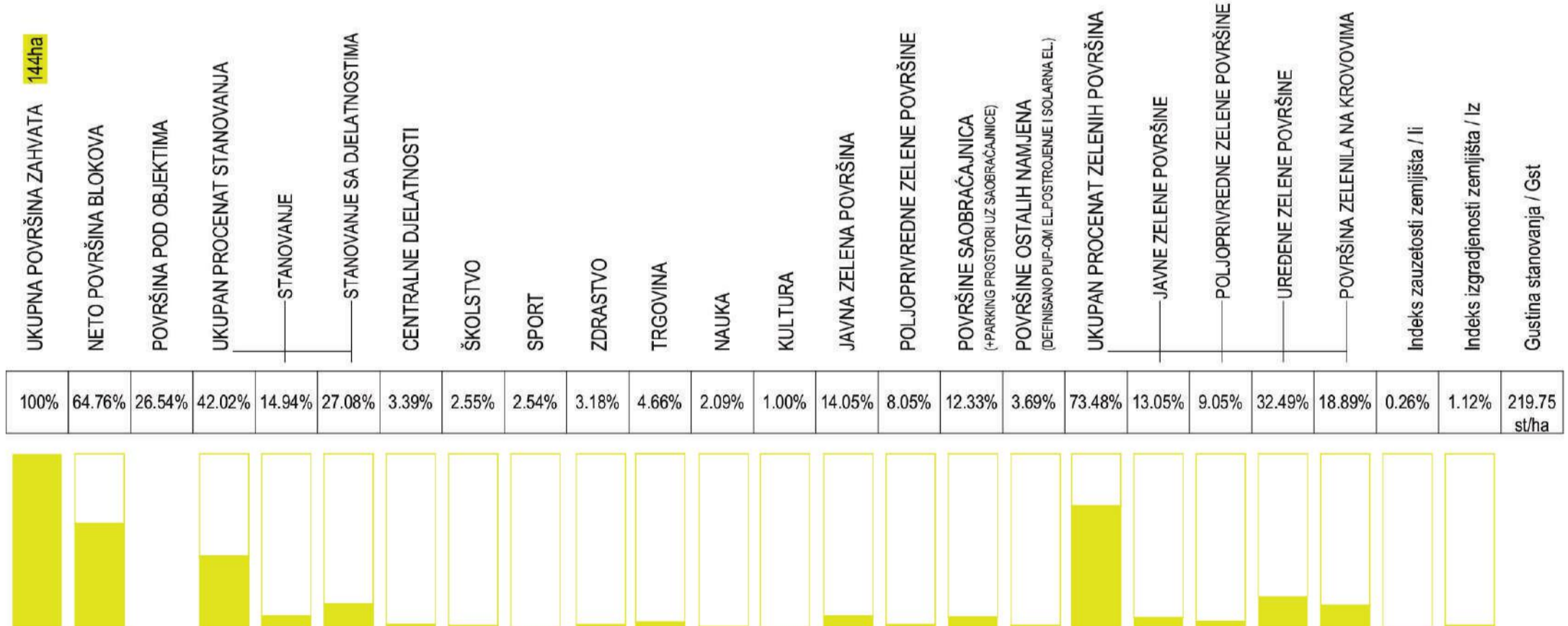
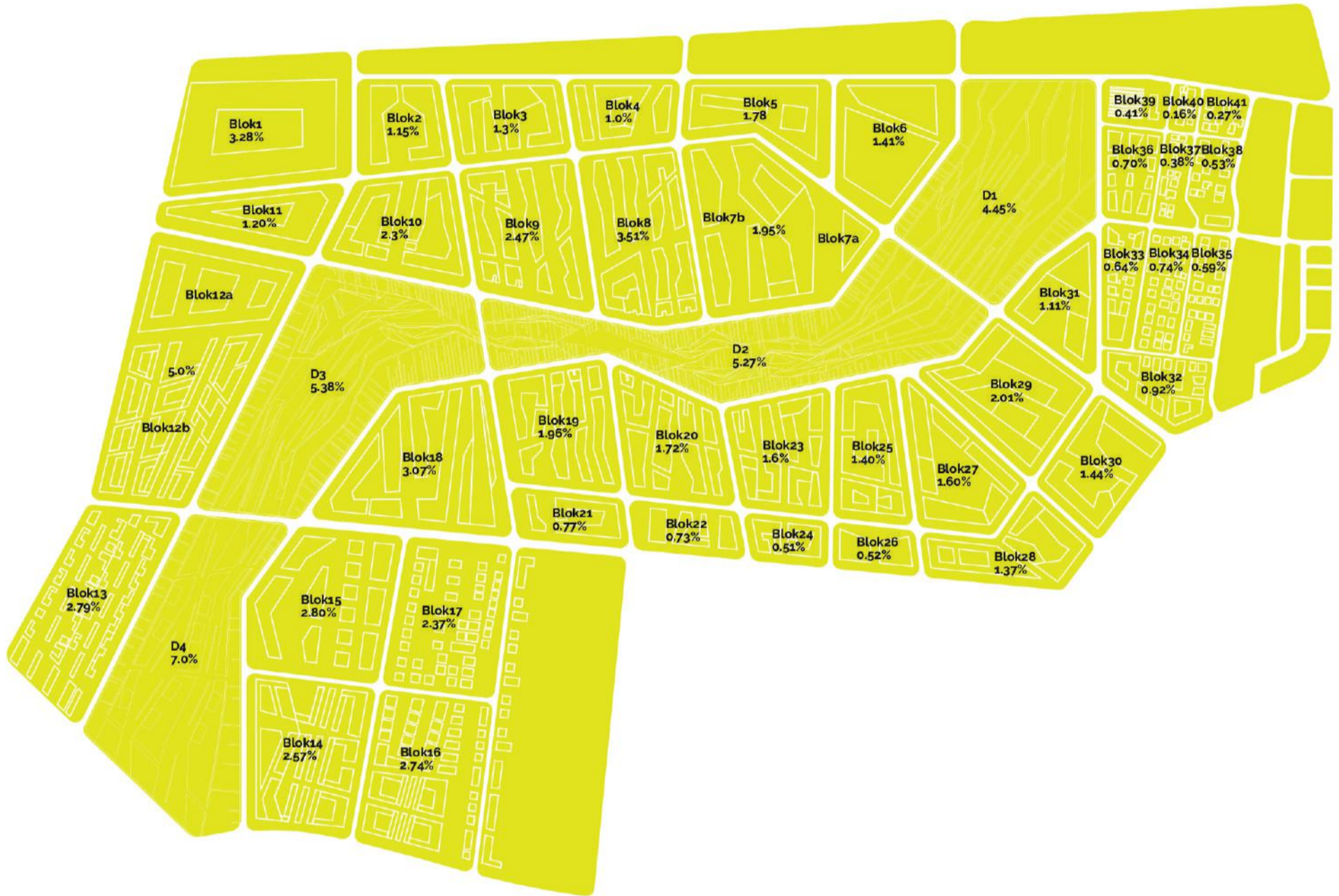
<https://www.planning.org/awards/2014/songzhuang.htm>

<http://www.sasaki.com/project/265/songzhuang-arts-and-agriculture-city/>



## II NUMERICKI POKAZATELJI

Postignut je racionalan Indeks izgrađenosti i indeks zauzetosti, sa oko 50 % ukupnih zelenih površina i dodatnih 20% na krovnim terasama, uz mogućnost da se kroz objekte razvija i vertikalno zelenilo. Racionalnost je postignuta i sa aspekta **gustine stanovanja**, koja iznosi prosječno 220 st/ha bruto površine.





## ZELENA DIJAGONALA

Zona Dijagonale	P/neto/ha	br objekata	P pod objektima	P zelenila u blok	P krovno zelenilo	Spratnost	P/bruto objekata/ha	Indeks zauzetosti	Indeks izgradjenosti	Namjena površina	Broj stanovnika	Namjena objekata
D1	6.4006			6.4006								javna zelena površina sa pratećim sadržajem
D2	7.5863	2	0.4282	7.1581		P	0.4282	0.06	0.06			javna zelena površina sa pratećim sadržajem; ugoditeljski objekat; umjetnički paviljon;
D3	7.7476	1	0.6216	7.1259		Po+P+1	1.8648	0.08	0.24			javna zelena površina sa pratećim sadržajem i poljoprivrednom zonom; multifunkcionalni objekat
D4	10.0895	-9	-0.4230	9.6665		P	-0.4230	0.04	0.04			javna zelena površina za poljoprivredne djelatn.; poljoprivredni paviljoni

## BLOK OVI

Br Bloka	Blok1	Blok2	Blok3	Blok4	Blok5	Blok6	Blok7a	Blok7b	Blok8	Blok9	Blok10	Blok11	Blok12a	Blok12b	Blok13	
P/neto bloka/ha	4.7227	1.6509	1.8810	1.4454	2.0341	2.8029	0.8554	4.1897	3.5534	3.3086	2.5613	1.7386	2.8379	4.3900	4.0110	
br objekata	1	2	2	3	1	2	1	4	10	10	3	1	1	9	1	
P pod objektima	2.3289	0.6484	0.8803	0.6257	1.0143	1.7651	0.1921	1.9756	1.5804	1.1795	1.0065	0.7882	1.2765	1.7289	1.0539	
P zelenila u blok	2.0347	0.8521	0.8506	0.6965	0.8668	0.8821	0.5638	1.8820	1.6770	1.8097	1.3216	0.8078	1.3272	2.2619	2.5135	
P krovno zelenilo		0.5183	0.7923	0.5631	0.9129	1.5886	0.5074	1.6938	1.4223	1.0615	0.9058	0.7094	1.1488	1.5560		
Spratnost	P	Po+P+3, Po+P+4	Po+P+4	Po+P+4	Po+P+2	Po+P+3	Po+P+3	Po+P+3, Po+P+4	Po+P+4, Po+P+5, Po+P+6, Po+P+12, Po+P+15	Po+P+4, Po+P+5, Po+P+6, Po+P+8	Po+P+3, Po+P+4	Po+P+3	Po+P+3	Po+P+3	Po+P+2	
P/bruto objekata/ha	2.3289	2.8939	4.4015	3.1285	3.0429	7.0604	0.7684	9.3757	10.3472	7.4402	4.4751	3.1528	5.1060	6.9156	3.1617	
Indeks zauzetosti	0.49	0.39	0.47	0.43	0.50	0.63	0.22	0.47	0.36	0.36	0.39	0.45	0.45	0.39	0.26	
Indeks izgradjenosti	0.49	1.75	2.27	2.16	1.49	2.52	0.90	2.24	2.91	2.38	1.75	1.81	1.80	1.57	0.79	
Broj stanovnika		888	1392	960				2952	2232	2528	1532			2004	160	
Namjena površina	elektro industrija	kolektivno stanovanje sa poslovanjem u prizemlju			škولstvo	sport	sport	kolektivno st. sa djel.	ekskluzivno stanovanje i centralne djelatnosti		kolektivno st. sa djel.	zdravstvo	zdravstvo	kolektivno stanovanje	individual. stanovanje	
Namjena objekata	solarna elektrana	stambeno-poslovni objekti			škola	sportski centar	sportski centar	stambeno poslovni objekti	stambeni, poslovni i turistički objekti		stambeno poslovni objekti	centar za socijalnu zaštitu	dom zdravlja	kondomini - nijumi	individu. stambene jedinice	
Br Bloka	Blok14	Blok15	Blok16	Blok17	Blok18	Blok19	Blok20	Blok21	Blok22	Blok23	Blok24	Blok25	Blok26	Blok27	Blok28	
P/neto bloka/ha	3.7018	4.0236	3.9378	3.4127	4.4144	2.8170	1.1096	2.4740	1.0506	2.2984	0.7330	2.0177	0.7429	2.3027	1.9724	
br objekata	7	13	37	45	6	9	2	10	4	6	4	3	2	4	2	
P pod objektima	1.8226	1.3064	1.3434	0.7692	2.1497	1.0880	0.4070	1.0878	0.3627	0.9135	0.2926	0.9877	0.3411	0.9439	0.9170	
P zelenila u blok	1.5973	2.3096	2.2052	2.2469	1.9250	1.4696	0.5972	1.1783	0.5847	1.1771	0.3743	0.8755	0.3415	1.1550	0.8971	
P krovno zelenilo	1.6403	1.1758			1.9347	0.9792	0.3663	0.9790	0.3264	0.8221	0.2633	0.8889	0.3070	0.8495	0.8253	
Spratnost	Po+P+2, Po+P+4	Po+P+1, Po+P+3	Po+P+2, Po+P+4	Po+P, Po+P+1, Po+P+2	Po+P+3, Po+P+4, Po+P+5	Po+P+5, Po+P+6, Po+P+10, Po+P+12, Po+P+17	Po+P+5, Po+P+6, Po+P+8, Po+P+12	Po+P+4	Po+P+4	Po+P+4	Po+P+4, Po+P+5	Po+P+3	Po+P+2, Po+P+3, Po+P+4	Po+P+1	Po+P+4	Po+P+2, Po+P+4
P/bruto objekata/ha	6.5416	4.3352	5.2614	1.6842	9.9082	8.4196	2.0350	8.5979	1.8135	4.8684	1.1704	4.0598	0.6822	4.7195	3.7546	
Indeks zauzetosti	0.49	0.32	0.34	0.22	0.49	0.38	0.37	0.44	0.34	0.40	0.40	0.49	0.46	0.41	0.46	
Indeks izgradjenosti	1.77	1.08	1.33	0.49	2.24	2.99	1.83	1.75	2.27	2.16	1.49	2.52	2.01	2.32	2.38	
Broj stanovnika		456	680	284	2192	1120	1472	640	576	1800	336	1216		1472	1768	
Namjena površina	trgovina	nauka; stanovanje	kol. stan. sa djel.	individual. stanovanje	kol. stan.; trgovina	ekskluzivno stanovanje i centralne djelatnosti		kol. stan. sa djel.	kol. stan. sa djel.	kolektivno stanovanje	kol. stan. sa djel.	kolektivno stanovanje	školstvo	kol. stan. sa djel.	kol. stan. sa, djela.; školstvo	
Namjena objekata	pijaca	n.institut; stamb. ob.	stamb.-poslovni objekti; individ.obj.	individu. stambene jedinice	stamb.obj.; tržni centar	stambeni, poslovni i turistički objekti		stambeno poslovni objekti	stambeno poslovni objekti	stambeni objekti	stambeno poslovni objekti	stambeni objekti	vrtić	stambeno poslovni objekti	stambeno pos. objek.; škola	
Br Bloka	Blok29	Blok30	Blok31	Blok32	Blok33	Blok34	Blok35	Blok36	Blok37	Blok38	Blok39	Blok40	Blok41			
P/neto bloka/ha	2.8900	2.0725	1.5931	1.3314	0.9235	1.0622	0.8513	1.0163	0.5428	0.7614	0.5924	0.2307	0.3937			
br objekata	1	1	1	13	11	30	24	12	13	13	1	8	11			
P pod objektima	1.6501	0.9760	0.8000	0.4800	0.3219	0.3544	0.3642	0.3313	0.1418	0.2000	0.0400	0.0922	0.1024			
P zelenila u blok	1.0539	0.9320	0.6741	0.7237	0.5113	0.6016	0.4990	0.5822	0.3408	0.4772	0.4695	0.1177	0.2476			
P krovno zelenilo	1.4851	0.7200	0.4320													
Spratnost	Po+P+2, Po+P+4	Po+P+3, Po+P+4	Po+P+2, Po+P+4	Po+P+2, Po+P+4	Po+P+2, Po+P+3	Po+P, Po+P+1	Po+P, Po+P+1, Po+P+2	Po+P, Po+P+1, Po+P+2	Po+P, Po+P+1, Po+P+2	Po+P, Po+P+1, Po+P+2	Po+P	Po+P, Po+P+1, Po+P+2	Po+P, Po+P+1, Po+P+2			
P/bruto objekata/ha	7.3406	4.6549	2.9106	2.1110	1.0976	0.8860	0.6605	0.8283	0.3545	0.5000	0.0400	0.2305	0.2560			
Indeks zauzetosti	0.57	0.47	0.50	0.36	0.35	0.33	0.31	0.32	0.26	0.26	0.07	0.40	0.26			
Indeks izgradjenosti	1.75	1.81	1.66	0.79	1.77	1.08	1.33	0.49	2.24	2.99	1.83	2.99	1.83			
Broj stanovnika	1952	1432		36	60	120	96	96	60	56		32	44			
Namjena površina	kol. stan. sa djel.	kol. stan. sa djel.	trgovina	kol. stan.; kultura	kolektivno i individu. stanovanje	individual. stanovanje	individual. stanovanje	kolektivno stanovanje	individual. stanovanje	individual. stanovanje	elektro industrija	individual. stanovanje	individual. stanovanje			
Namjena objekata	stambeno poslovni objekti	stambeno poslovni objekti	tržni centar	stamb.obj.; centar za kulturu	stamb.obj.; individ.obj.	individu. stambene jedinice	individu. stambene jedinice	kolektivni stambeni objekti	individu. stambene jedinice	individu. stambene jedinice	elektro-energetsko postrojenje	individu. stambene jedinice	individu. stambene jedinice			





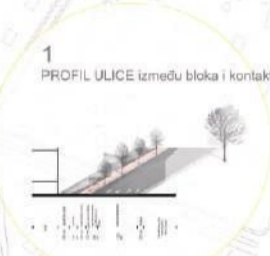
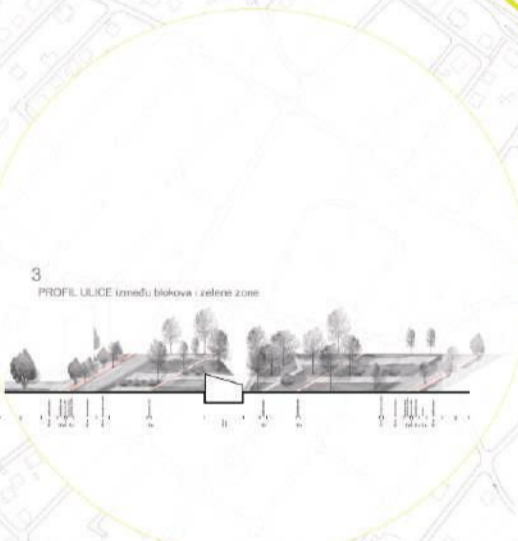




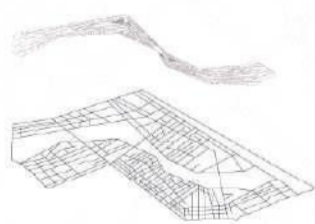




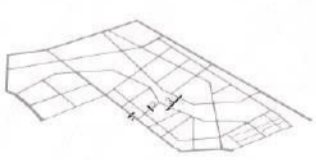
GRANICA ZAHVATA



MATRICA



SAOBRAĆAJNA MREŽA



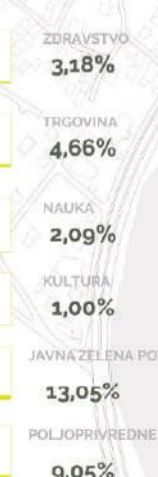
ZELENE POVRŠINE



NAMJENA OBJEKATA



NUMERICKI  
POKAZATELJI







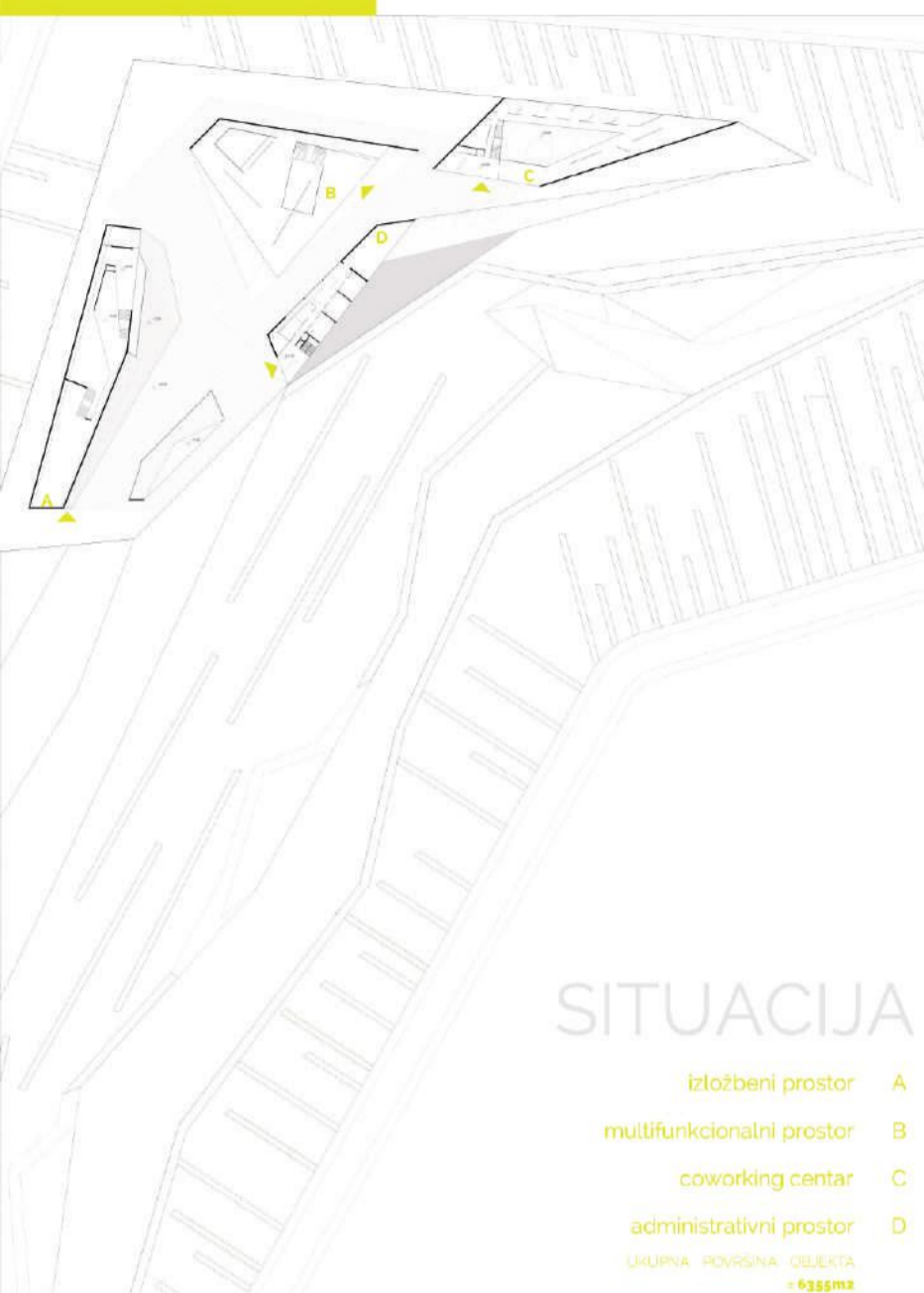
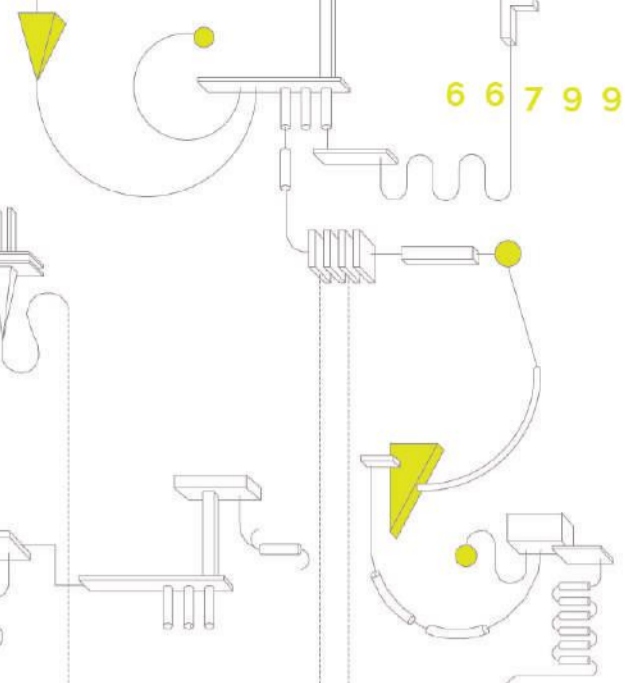
DIJAGONALNA KAO VEZA, DIJAGONALNA KAO NA BRZICA DISTANCA, DIJAGONALNA KAO SPONTANOST, DIJAGONALNA KAO NOVA KREATIVNA ENERGIJA,  
DIJAGONALNA KAO NOVA GIGI IBA IDENTITETA, DIJAGONALNA KAO MJEŠTANJE ZA AKCIJU I DIJAGONALNA KAO MJEŠTANJE ZA AKCIJU I  
NOVA ISTRAZIVANJA ... DIJAGONALNA KAO NOVA URBANA PARADIGMA, DIJAGONALNA KAO NOVI POKRETAČ RAZVOJA, KREATIVNE PODGORICE





# KREATIVNI INKUBATOR

PRIKAZ KARAKTERISTIČNIH PROSTORNIH SEGMENTA  
R / 1:500



## SITUACIJA

- izložbeni prostor A
- multifunkcionalni prostor B
- coworking centar C
- administrativni prostor D
- UKUPNA PLOŠTINA OBJEKTA = 6355m<sup>2</sup>

+1

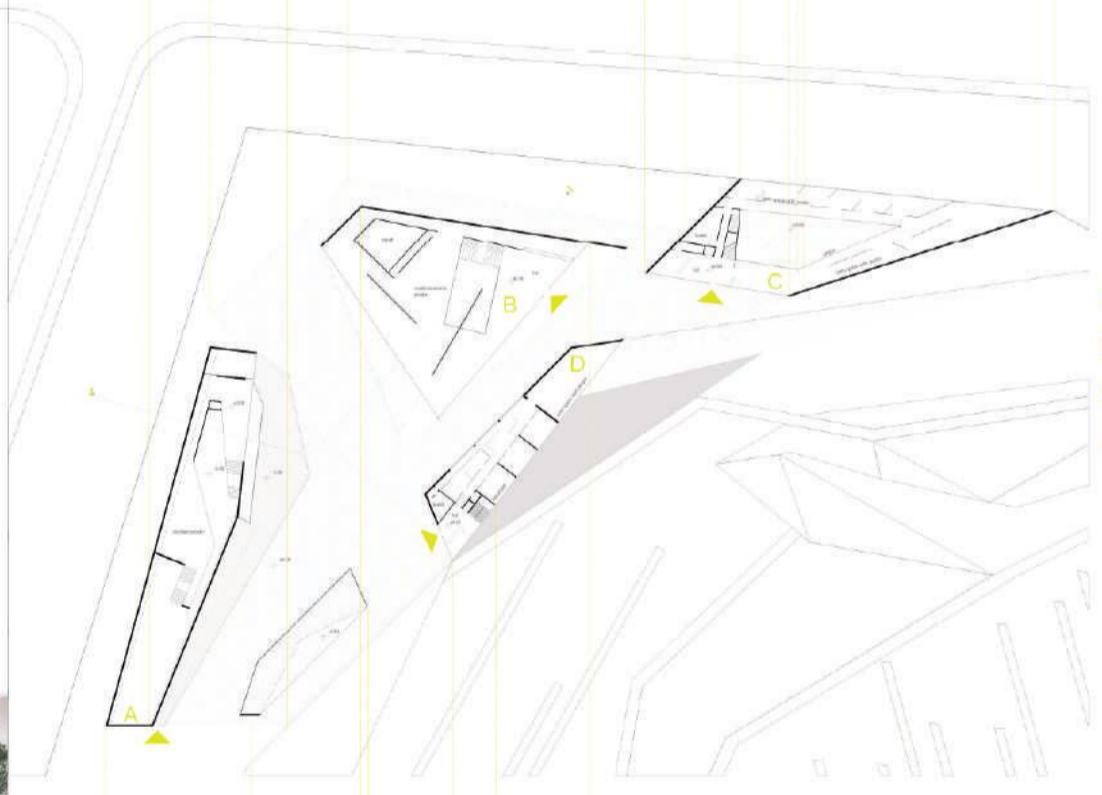
UKUPNA PLOŠTINA ETIŽE = 626m<sup>2</sup>

// KREATIVNI INKUBATOR KAO POKRETAČ KREATIVNE ENERGIJE, KREATIVNE KLASI, KREATIVNE INDUSTRIJE, KREATIVNE EKONOMIJE

RAZVIJEN NA ZELENJOJ DIJAGONALI NA PRELAZU IZ CENTRALNE U AGRO ZONU PARKA, INTEGRISAN U PRIRODNI ZELENI AMBIJENT. MULTIFUNKCIONALNI KREATIVNI INKUBATOR, FLEKSIBILNOM SKLADNOM KOMPOZICIJOM I FORMOM, STIMULISE NOVU ENERGIJU ZA KREATIVNU KLASU, ANGAŽUJE NOVE DOŽIVLJAJE, REAKCIJE, IDEJE, INTERESOVANJA, ZNANJA, PROCESU...



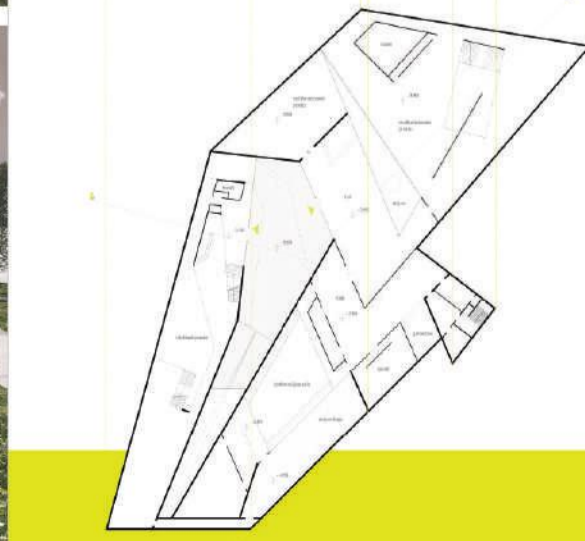
KAKO JE U NEPOSREDNOJ BLIZINI LOCIRAN ZDRAVSTVENI I SOCIJALNI CENTAR, INKUBATOR JE OTVOREN ZA OSJETLJIVE KATEGORIJE LJUDI AKCENTAN JE STAVLJEN NA KOMUNIKATIVNU ENERGIJU IZMEĐU UNUTRAŠNJIH I SPOLJASNIH PROCESA KOJI GENERISU DOSTUPNOST, OTVORENOST, ZADOVOLJSTVO, KOJI POVEZUJU, RESOCIJALIZUJU



- A izložbeni prostor = 355m<sup>2</sup>
- B multifunkcionalni prostor = 860m<sup>2</sup>
- C coworking centar = 965m<sup>2</sup>
- D administrativni prostor = 400m<sup>2</sup>

0

UKUPNA PLOŠTINA ETIŽE = 2200m<sup>2</sup>



a-a



-1

UKUPNA PLOŠTINA ETIŽE = 3500m<sup>2</sup>



# URBANI BLOK GENERATOR PROTOKA

PRIKAZ KARAKTERISTIČNIH  
PROSTORNIH SEGMENTA  
R / 1:500

OBlici  
STANOVANJA  
KARAKTERISTIČNE ZONE



6 6 7 9 9



ČETIRI CENTRALNO POZICIONIRANA  
BLOKA EKSKLIZIVNOG KARAKTERA  
NASLONJENI NA SREDISNJE  
ANGAZOVANU ZONU PARKOVA  
(DISPOZICIJOM STRUKTURA  
KARAKTEROM UREĐENJA ARTIKULISU  
NOVU ENERGIJU BLOKA PRINCIP  
DINAMIKE ALI USMJERENOSTI PROTOK  
MJESTA CIRKULACIJU  
OTVORENOST. DOSTUPNOST.

KONVENCIONALNI PRISTUP RJEŠAVANJU  
URBANOG BLOKA NA ČEMU JE RAZVIJEN  
PROSTORNI IDENTITET PODGORICE  
OVDE JE INOVIRAN KROZ NOVU  
PARADIGMU TRETIRANJA OSNOVNOG  
URBANOG ELEMENTA

USVOJENA JE, UZ KONTROLISANI RIZIK,  
NEKONVENCIONALNA PLATFORMA.

UVODENIEM NETIPIČNE CENTRALNE  
JAVNE PARKOVSKE PLOŠTINE I  
TRANSPONOVANI PRINCIP ODLUŽENOG  
ZATVORENOG BLOKA PREPODINAT U  
TRADICIONALNOJ MATRICI GRADA UZ  
ISTOVREMENO UVAŽAVANJE  
KONTEKSTUALNIH DETERMINANTI  
ORIJENTACIJE INSOLACIJE, KAO I  
ZVANIČNIH URBANISTIČKIH I ZAKONSKIH  
PARAMETARA I OGRANIČENJA U PROCESU  
PLANIRANJA PROSTORA

URBANI BLOKOVI NA PROSTORU  
SADINA UKAZUJU NA ISTRAŽIVANJE  
RAZVIJENOG NA PRINCIPIMA  
PLANIRANE SPONTANOSTI, VIZUELNE  
PREPOZNTLJIVOSTI, KUMUNIKATIVNOSTI  
I MJERE

OSTVARENE POVRŠINE

	UKUPNA POVRŠINA PODZEMNIH ETAŽA
GARAŽA AB	7034
GARAŽA CDE	5573
OBJEKAT H	4262
OBJEKAT FEJK	5298
<b>UKUPNA POVRŠINA PODZEMNIH ETAŽA</b>	<b>22667 m<sup>2</sup></b>

OBJEKAT	POVRŠINA PODZEMNIH ETAŽA (m <sup>2</sup> )	POVRŠINA NADZEMNIH ETAŽA (m <sup>2</sup> )	UKUPNA POVRŠINA UKUPNIH ETAŽA (m <sup>2</sup> )
OBJEKAT A	2133	2553	4686
OBJEKAT B	1908	2070	3978
OBJEKAT C	1302	1585	2887
OBJEKAT D	854	993	1847
OBJEKAT E	840	1015	1855
OBJEKAT F	952	1175	2127
OBJEKAT G	1122	1473	2595
OBJEKAT H	2075	3192	5267
OBJEKAT I	702	737	1439
OBJEKAT J	182	394-485	576-667
OBJEKAT K	405	475-573	880-978
<b>UKUPNA POVRŠINA NADZEMNIH ETAŽA</b>		<b>303472 m<sup>2</sup></b>	

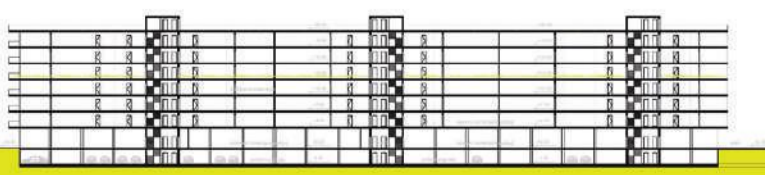
UKUPNA POVRŠINA - STANOVANJE: 55835 m<sup>2</sup>  
UKUPNA POVRŠINA - CENTRALNE DJELATNOSTI: 47637 m<sup>2</sup>

## SITUACIJA

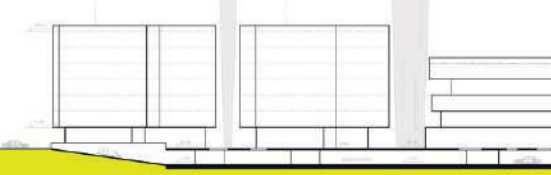
A - G ekskluzivno stanovanje sa komercijalno - poslovnim  
sadržajima u prizemlju  
H - K centralne djelatnosti



a-a



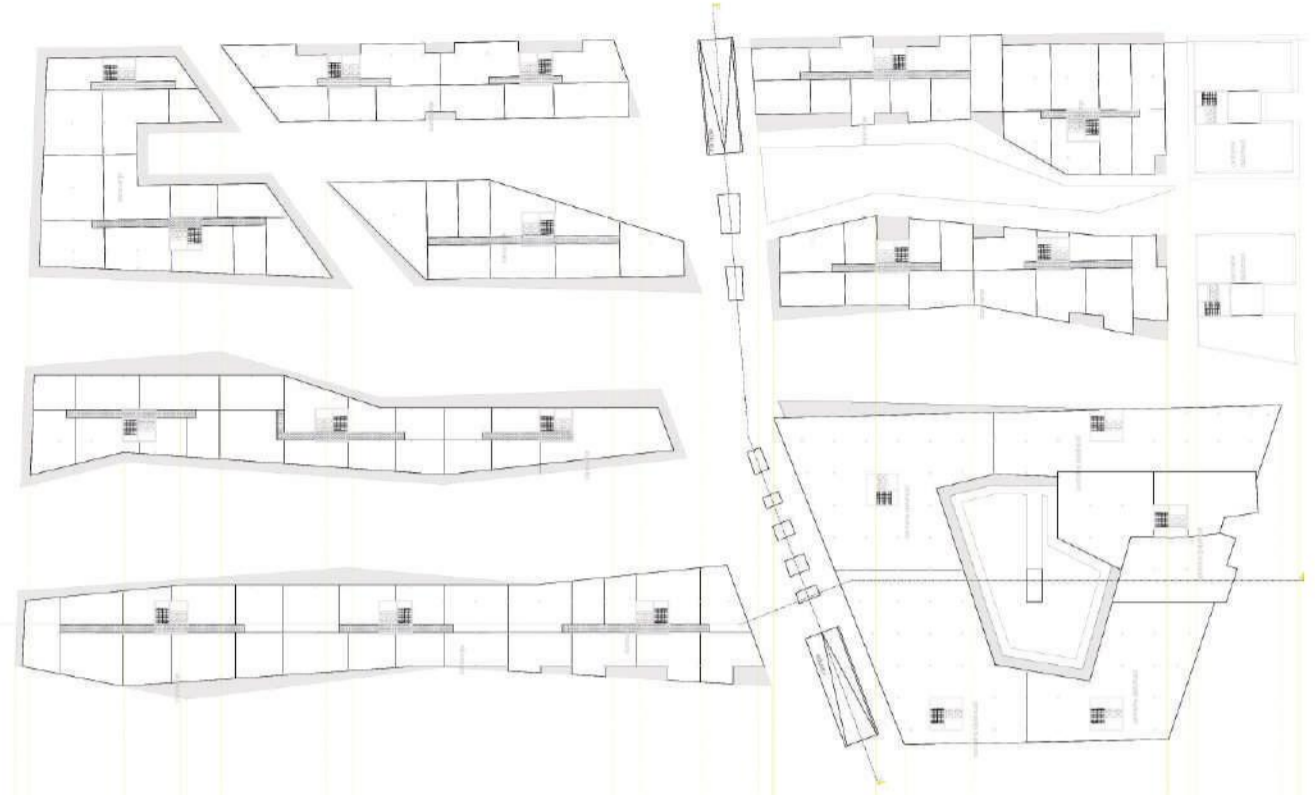
b-b



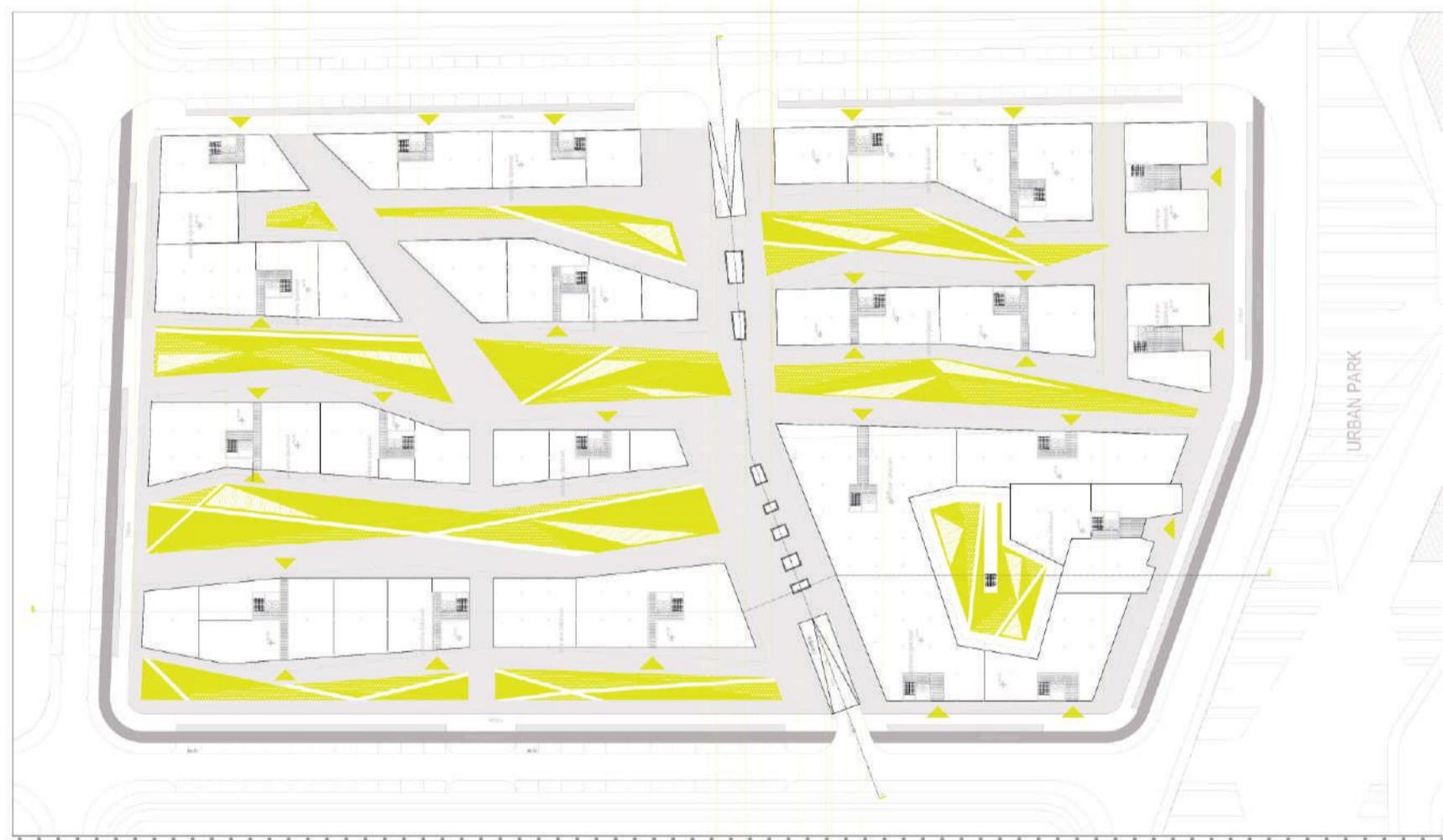




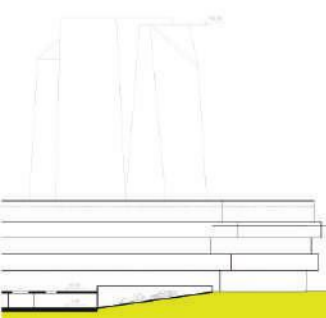
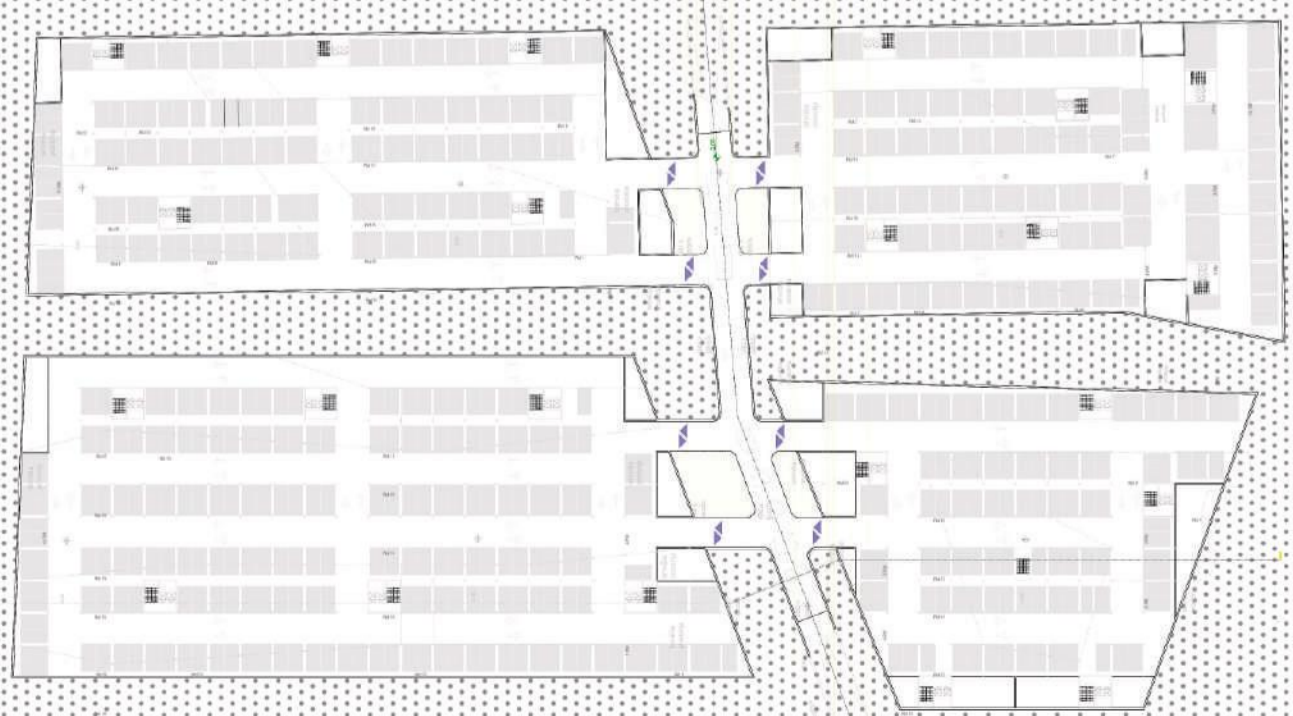
+1



0



-1









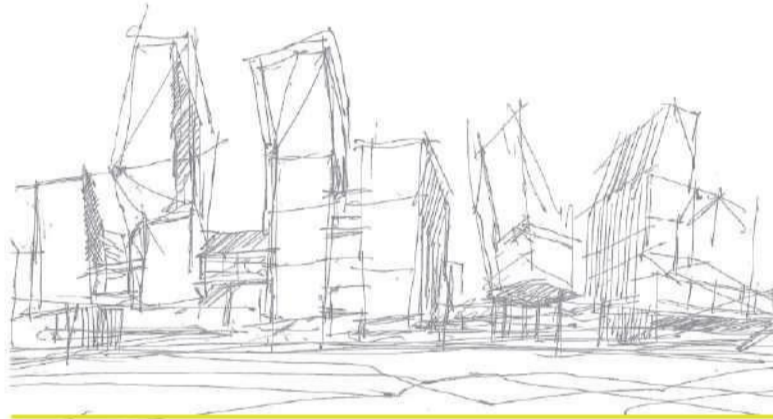


AB ASSUETIS NON FIT PASSIO

JEZIKOVSTVO URBANIZMA, ARHITEKTURE I PEJZAŽNE ARHITEKTURE

RAZLIKI ČARITE, NEPRIPADAJE VSEGA DOLJE. MULTIFUNKCIONALNE PROSTORNE  
PLATFORME, ARHITEKTURE, NALAGU DINAMIČNOG KONTINUIRANOG RAZVOJA  
ARHITEKTURE I URBANIZMA KROZ VRHOMI, NABODITO IZ PRODUŽNE LINIJE  
DEJNE SPOSOBNOSTI.

NALAGU, ENITETA JE PROGLASITI RAZVOJA URBANIZMA, ARHITEKTURE I  
PEJZAŽNE ARHITEKTURE. SOHRANITI KROZ VREME, PREMA TAKOŠE DOJEMU, BEZ  
PRETOČJE, NA RAZVOJU KRAJINE KONTRASTI, SAMI I HOKUŠE ARHITEKTURE  
NEŠTO VSE JE KARAKTER ARHITEKTURE NAGOVUŠTEN I NAMISTAKOVNIKI  
ZONI, CENTRA, OŠE SU RAZVOJEM KOMERCIALNI SADRŽAJI, EKSPLOZIVNO  
STANOVANJE I SU KARAKTEROM URBANIZMA ARHITEKTURE I PEJZAŽNE  
ARHITEKTURE JE ČITAVOST I PREDPOČETAK IZAJE PROSTORA. SA  
TENDENCIOM NA DIVERZIFIKACIJU I EKSPLOZIVNO RAZVOJEM, DRUGOVRE  
SLOJEVA BUDUĆI KORISNIKA PROSTORA.





## REFERENCE SELEKCIJA

1. Mamford, J. (2001). Grad u istoriji. Beograd: BOOK: MARSO.
2. Kalen, G. (1990). Gradski pejzaž, Beograd: Građevinska knjiga.
3. Roberts, P. & Hugh, S. (Eds) (2000). Urban regeneration: A Handbook, London, Thousand Oaks, New Delhi: Sage Publications.
4. Lichfield, D. (1992) Urban Regeneration for the 1990s, London Planning Advisory Committee, London.
5. Roberts, P. (2000). The Evolution, Definition and Purpose of Urban Regeneration. In: Roberts, Peter & Sykes Hugh (Eds): Urban regeneration: A Handbook, London, Thousand Oaks, New Delhi: Sage Publications, 9-37
6. Roberts, P., Struthers, T. & Sacks, J. (Eds.) (1993). Managing the Metropolis, Avebury, Aldershot.
7. Evans, J. & Jones P. (2008). Rethinking sustainable urban regeneration: Ambiguity, creativity, and the shared territory. Environment and Planning A, 40(6), 1416-1434.
8. Hillier B. (2008). The new science of space and the art of space: Towards a space-led paradigm for researching and Designing the city, Beyond Urbanism and the Future of Cities, Hass T. (Ed.) Rizzoli, Milan, 292-295.
9. Gropius W. (1962). Organic Neighborhood Planning," in Scope of total Architecture, New York, Collier book, 116-123
10. Hesmondhalgh, D. (2008). Cultural and Creative industries. U T. Bennett (Ed.), The Sage Handbook of Cultural Analysis. (552-569). SAGE Publishing.
11. Simenunovic Radulovic S. (2016). Uticaj koncepta kreativnog grada na pozicioniranje u globalnoj hierarhiji urbanih centara, doktorska teza, Beograd.
12. Landry, C. (2000). The Creative City: A Toolkit for Urban Innovators. Earthscan publications, London.
13. Ibid.
14. Lefebvre H. (1991). The production of space. Oxford, OX, UK ; Cambridge, Mass., USA : Blackwell.
15. Sapasić S. (Ur.) (2011). Održiva gradnja i Urbane Oaze. Organizacija civilnog društva „Ekoist“, Beograd.

## Planska dokumentacija

1. Pravilnik o bližem sadržaju i formi planskog dokumenta, Ministarstvo uređenja prostora i zaštite životne sredine Crne Gore, 2010.
2. Priručnik za planiranje stambenih naselja u Crnoj Gori, Ministarstvo održivog razvoja i turizma Crne Gore, 2015.
3. PUP Podgorica
4. GUR Podgorica
5. DUP Tološi 1
6. DUP Tološi 2
7. DUP Stambena zajednica VI – Kruševac
8. DUP "Radoje Dakić"
9. DUP Gornja Gorica 1
10. DUP Gornja Gorica 2

## Primjeri iz prakse

1. La Sagrera Linear Park, 2016.  
<http://archeyes.com/la-sagrera-lineal-park-west-8/>
2. The Songzhuang Arts and Agriculture City, 2014.  
<https://www.planning.org/awards/2014/songzhuang.htm>
3. Innovative Self-Sustaining Village Model Could Be the Future of Semi-Urban Living, 2016.  
<https://www.archdaily.com/794167/innovative-self-sustaining-village-model-could-be-the-future-of-semi-urban-living>
4. Sasaki Unveils Design for Sunqiao, a 100-Hectare Urban Farming District in Shanghai  
<https://www.archdaily.com/868129/sasaki-unveils-design-for-sunqiao-a-100-hectare-urban-farming-district-in-shanghai>,  
<http://www.sasaki.com/project/265/songzhuang-arts-and-agriculture-city/>
5. Penda designs modular wooden "village" for Beijing Horticultural Expo, 2017.  
<https://www.dezeen.com/2017/01/19/penda-thousand-yards-pavilion-modular-wooden-village-beijing-horticultural-expo/>
6. Masdar City targets completion by 2030, 2016.  
<http://www.arabianindustry.com/construction/news/2016/jul/18/masdar-city-targets-completion-by-2030-5435612/>
7. Kaohsiung Port Station Urban Design Competition Winning Proposal by de Architekten Cie, 2011.  
<https://www.archdaily.com/148606/kaohsiung-port-station-urban-design-competition-winning-proposal-by-de-architekten-cie>



